

Русский



Jofemar

ICE PLUS С ЭКРАНОМ



РУКОВОДСТВО ПОЛЬЗОВАТЕЛЯ

СОДЕРЖАНИЕ

1	Возможные состояния аппарата и работа с ними.	4
2	Файловая система карты памяти SDHC	7
2.1	Файлы пользователя.	7
2.2	Системные файлы.	8
3	Программа - эмулятор работы аппарата.	9
4	Приложения.	13
4.1	Настройка дисплея	13
4.2	Настройка экрана выбора продукта.	14

1 Состояния аппарата и работа с ними

1. Конфигурирование.

В это состояние аппарат входит при включении его или медиаплеера, а также при выходе из меню настройки аппарата.

В этом состоянии аппарат отправляет на медиаплеер все настройки продукта (коды, цены, кнопки и пр.).

При этом проигрывается видеоклип, отображающий состояние, с сообщением вида "Идет настройка продукта. Пожалуйста, подождите..." (Это и другие сообщения редактируются в файле Messages.xml, см. Приложение 4.1 *Редактирование сообщений*).

Когда процесс завершен, аппарат переключается в режим готовности.

ВАЖНО: Когда аппарат входит в состояние конфигурирования, все ранее созданные продукты стираются.

2. Готовность.

В этом состоянии медиаплеер воспроизводит видеоклипы, находящиеся в определенном месте карты памяти SDHC (см. Раздел 2 *Файловая система карты памяти SDHC*), до момента нажатия кнопки на аппарате или вставки карты, а также внесения денег, тогда аппарата переходит в режим выбора продукта.

Если время показа экрана выбора продукта в режиме готовности задано в файле SelectProduct.xml (см. Приложение 4.2 *Настройка экрана выбора продукта*), то после показа видеоклипов аппарат переходит в состояние выбора продукта и находится в нем в течение этого заданного времени. После этого аппарат возвращается в режим готовности и цикл повторяется.

3. Выбор продукта.

Показывается в фоновом режиме видеоклип с наложенными изображениями продуктов, их номерами для выбора, ценами (если продукт недоступен, попеременно с ценой выдается сообщение о недоступности продукта), и доступным кредитом.

Также показывается сообщение, приглашающее внести деньги и выбрать желаемый продукт.

Экран выглядит таким образом:



ВАЖНО: Хотя на фото выше показаны только 9 продуктов, максимальное число продуктов, которое может быть показано на экране, устанавливается в файле `SelectProduct.xml` (см. Приложение 4.2 *Настройка экрана выбора продукта*).

При нажатии кнопок выбора:

- Если кнопка не запрограммирована, появляется сообщение, показывающее попеременно выбранный номер и текст “Недоступен” (или другой, созданный Вами).
- Если кнопка запрограммирована:
 - Если продукт доступен и внесена достаточная сумма, аппарат переходит в режим выдачи продукта.
 - Если внесенная сумма недостаточна, показывается выбранный продукт и его цена. (Если продукт распродан, также появляется сообщение “Продукт закончился” или другое, заданное Вами), и проигрывается видеоклип об этом продукте (неважно, есть он или нет). После воспроизведения клипа, на экран возвращается фоновый клип с изображениями продуктов. Для отмены воспроизведения видеоклипа и возврата к изображениям продуктов нажмите 'С'.

Аппарат находится в этом состоянии, пока в него вставлена карта или есть внесенный кредит.

Если нет карты и внесенной суммы, аппарат уходит в режим готовности через время, заданное в файле `SelectProduct.xml` после последнего нажатия кнопки или вынимания карточки, а также возврата денег (считая от последнего действия): если этот период задан в файле `SelectProduct.xml`, то в режим готовности (см. Приложение 4.2 *Настройка экрана выбора продукта*), а после проигрывания видеоклипов входит в режим выбора продукта, и по истечении заданного времени снова возвращается в режим готовности и цикл повторяется.

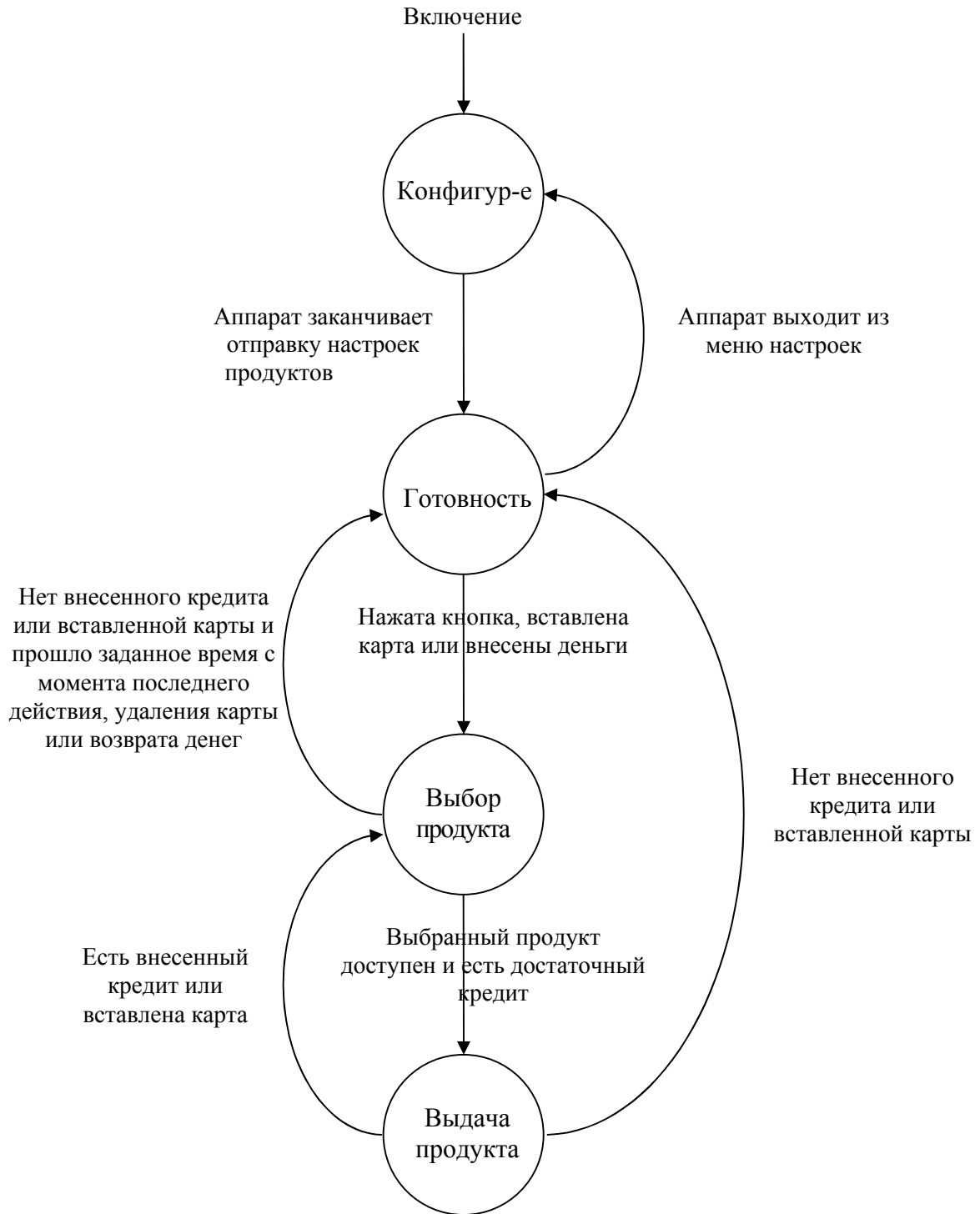
4. Выдача продукта .

Показывается видео выдачи выбранного продукта.

После доставки продукта клиенту, если есть внесенный кредит или вставленная карта, аппарат возвращается в режим выбора продукта. Если нет - в режим готовности.

Возможен вариант проигрывания одного общего видео выдачи для всех продуктов вместо разных для каждого из них.

Эти состояния и переходы между ними графически показаны на следующей диаграмме:



2 Файловая система карты памяти SDHC

ВАЖНО

- Параметры видео:
 - Формат: ".TS" (transport stream); Кодек: H.264/AVC.
 - Разрешение: 1280x768 пикселей.
Другое расширение приведет к ухудшению качества видео.
 - Битрэйт: Минимальный: 22 Мб/сек; Максимальный: 25 Мб/сек.
 - 29.97 кадров/сек (fps).
 - Без звука.
- Для редактирования и создания видео можно использовать программу "Vegas Movie Studio HD Platinum" от *Sony*, или любое другое аналогичное ПО.
- Для конвертации формата видео можно использовать программу "SUPER" от *eRightSoft*, или любое другое аналогичное ПО.
- Для воспроизведения видео можно использовать программу "VLC" от *VideoLAN*, любое другое аналогичное ПО.
- Программы, упомянутые в 3 предыдущих пунктах, созданы сторонними производителями ПО (*Sony*, *eRightSoft*, *VideoLAN*), и Jofemar SA НЕ ОКАЗЫВАЕТ поддержку в их отношении. Они названы исключительно в справочных целях, и Вы не обязаны приобретать их для выполнения своих задач. Работа с ними не является компетенцией Jofemar SA, и Jofemar не обеспечивает техподдержку для них и не отвечает за их работу.
- Формат фотографий - "PNG", поскольку он поддерживает прозрачность.
- Емкость карты памяти SDHC - 4 Гб.

2.1 Пользовательские файлы

/products/images/

Эта папка содержит фотографии для отображения в режиме выбора продукта. Для каждого из них есть своя картинка. Формат фото - "PNG".

Имена файлов соответствуют коду продукта и имеют 6 символов (например, "000001.png", "000005.png", "001512.png"...).

При отсутствии заданной картинки продукта, используется общее для всех фото (/sys/images/GenericProduct.png).

Размеры и положение на экране фотографий продуктов настраиваются в файле /sys/SelectProduct.xml (см. Приложение 4.2 *Настройка экрана выбора продукта*).

/products/videos/waiting/

В этой папке находятся видеоклипы для воспроизведения в режиме готовности.

Если видеоклипов несколько, не существует специального порядка их воспроизведения (он зависит от того, как их определяет система). После начала проигрывания, порядок их остается неизменным.

После проигрывания видеоклипов аппарат переходит в режим выбора продукта и остается там на время, заданное в файле /sys/SelectProduct.xml (см. Приложение 4.2 *Настройка экрана выбора продукта*). По истечении данного времени аппарат возвращается в режим готовности и цикл повторяется.

/products/videos/info/

Здесь хранятся видеоклипы для воспроизведения при выборе продукта. Они воспроизводятся, когда нажата кнопка выбора, но недостаточно кредита для покупки (то есть Вы можете увидеть продукт и его характеристики перед покупкой).

Видеоклип есть для каждого продукта. Формат видео - ".TS".

Имена файлов соответствуют кодам продуктов и имеют 6 символов (например, "000001.ts", "000005.ts", "001512.ts"...).

Если для какого-то продукта нет видеоклипа, проигрывается общее для всех видео /sys/videos/GenericProduct.ts.

/products/videos/dispense/

В этой папке хранятся видеоклипы, показываемые при выдаче продукта.

Видеоклип есть для каждого продукта. Формат видео - ".TS".

Имена файлов соответствуют кодам продуктов и имеют 6 символов (например, "000001.ts", "000005.ts", "001512.ts"...).

Если для какого-то продукта нет видеоклипа, проигрывается общее для всех видео /sys/videos/GenericProduct.ts.

Если время воспроизведения видеоклипа короче времени выдачи продукта, до окончания процесса выдачи будет показываться последний кадр видео.

Если время воспроизведения клипа больше времени выдачи продукта, проигрывание клипа прекратится после выдачи.

ВАЖНО

1. Если Вы хотите изменить продукты, отображаемые на экране выдачи, надо просто поменять код продукта и обеспечить для него соответствующий видеоклип и фотографию на карте памяти (так как их имена соответствуют коду, например продукту с кодом 0004 соответствует фото "000004.png" и видеоклип "000004.ts").

Таким образом, на карте Вы можете хранить фото и видео от 20 до 30 продуктов, хотя экран выбора всегда показывает только 9. И Вы легко можете поменять продукты, отображаемые на экране просто заменив код продукта в настройках аппарата.

2. Для подробного объяснения настройки кодов продуктов в аппарате, обратитесь к руководству MNP38M01ENV00.

2.2 Системные файлы

ОЧЕНЬ ВАЖНО : Эти файлы и папки не должны изменяться, перемещаться или удаляться пользователем (как и файл *autorun.brs*).

/sys/Font.ttf

Это файл шрифта (TrueType), используемого для текстовых сообщений. (Если его нет, используется шрифт по умолчанию).

/sys/Messages.xml

Этот файл содержит текстовые сообщения для отображения на экране.

Для подробной информации, см. Приложение 4.1 *Настройка экранных сообщений*.

/sys/SelectProduct.xml

Это файл раскладки экрана выбора продукта: он содержит размеры и положение фотографий продукта, а также текстовые ярлыки с названиями, ценами, доступностью кредита и пр. (см. Приложение 4.2 *Настройка экрана выбора продукта*).

/sys/images/GenericProduct.png

Общая для всех продуктов картинка для показа в режиме выбора продукта при отсутствии фотографии выбранного продукта.

/sys/videos/Config.ts

Это видеоклип для проигрывания при включении аппарата, в режиме конфигурирования.

/sys/videos/NoVideos.ts

Этот клип показывается в режиме готовности, если нет другого видео в папке /products/videos/waiting/.

После показа клипа аппарат переходит в режим выбора продукта и остается в нем на время, заданное в файле /sys/SelectProduct.xml (см. Приложение 4.2 *Настройка экрана выбора продукта*). По истечении этого времени аппарат возвращается в режим готовности и цикл повторяется.

/sys/videos/SelectProduct.ts

Это фоновый клип для воспроизведения в режиме выбора продукта. Поверх видео отображаются фотографии, цены, названия, кредит и пр.

/sys/videos/GenericProduct.ts

Этот клип воспроизводится в следующих случаях:

- В режиме выбора продукта, когда нажата кнопка выбора, но нет достаточного кредита, и если нет видеоклипа для данного продукта в папке /products/videos/info/.
- В режиме выдачи продукта, если нет видео для данного продукта в папке /products/videos/dispense/.

3 Программа MachineWithScreenSimulator

Программа *MachineWithScreen Simulator* эмулирует поведение аппарата для проверки настроек продуктов, а также фотографий и видеоклипов на карте памяти SDHC, используемой в медиаплеере. Таким образом, нет нужды иметь рядом аппарат для проверки этих параметров.

На ПК для запуска программы должна быть установлена версия 3.5 .NET Framework. Для проверки наличия ее зайдите в *Панель управления* → *Установка и удаление программ*, и посмотрите, есть ли она в списке установленных (отображается как *Microsoft .NET Framework 3.5*). Если ее нет, можно скачать по ссылке <http://www.microsoft.com/en-us/download/details.aspx?id=21>.

Также ПК должен иметь последовательный порт для подключения медиаплеера через кабель RS232. Если нет такого порта, необходимо использовать переходник USB/Serial port. Эти компоненты включены в набор Jofemar (артикул 9050611), который включает в себя:

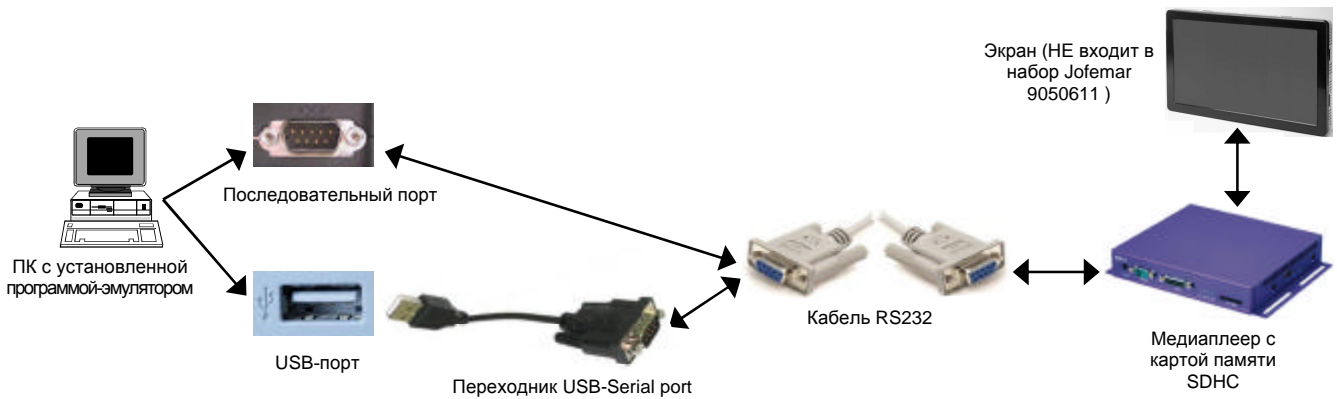
- 1 Медиаплеер.
- 1 Карта памяти SDHC 4 Гб.

- 1 кабель RS232 (нуль-модем).
- 1 переходник USB-Serial.

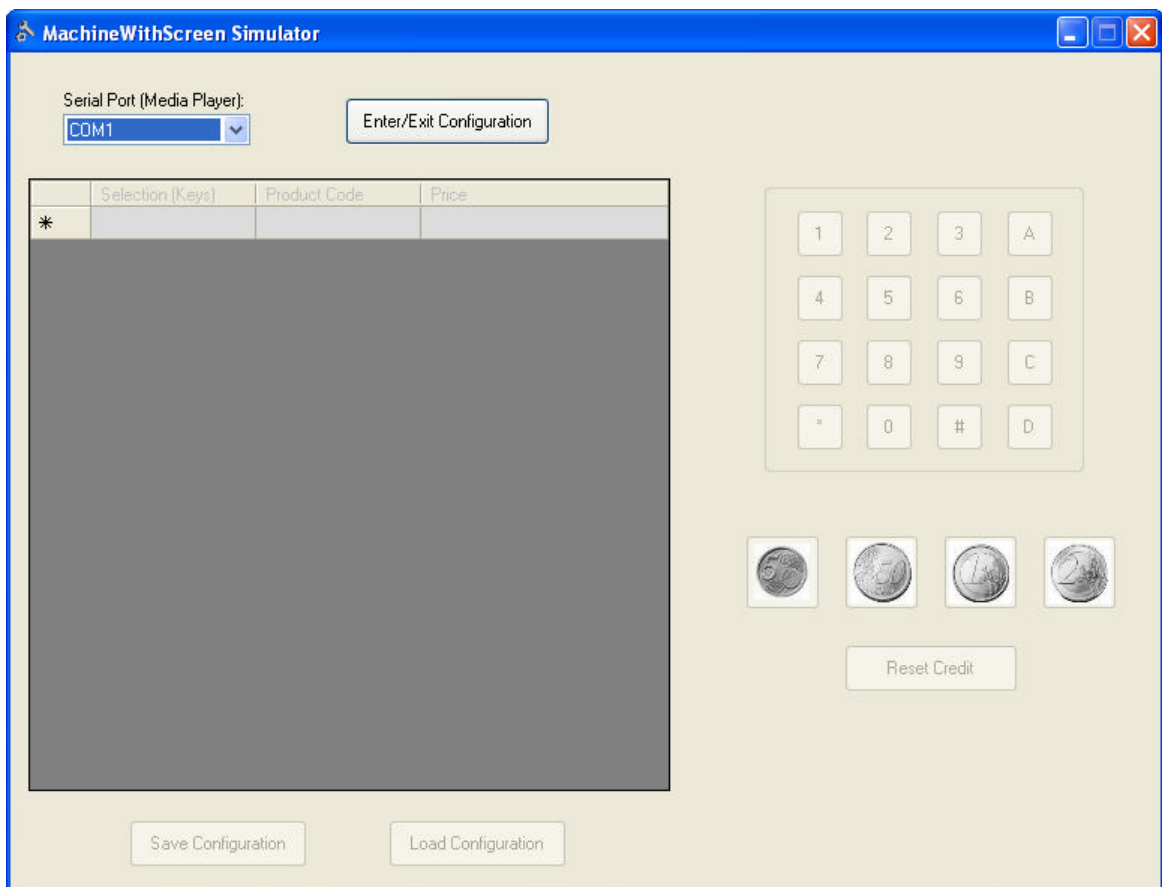
ВАЖНО

- Набор Jofemar 9050611 НЕ ВКЛЮЧАЕТ в себя экран для подключения плеера.
- Для оптимального качества, разрешения экрана должно быть 1280x768. При другом разрешении фото и видео могут отображаться неверно.

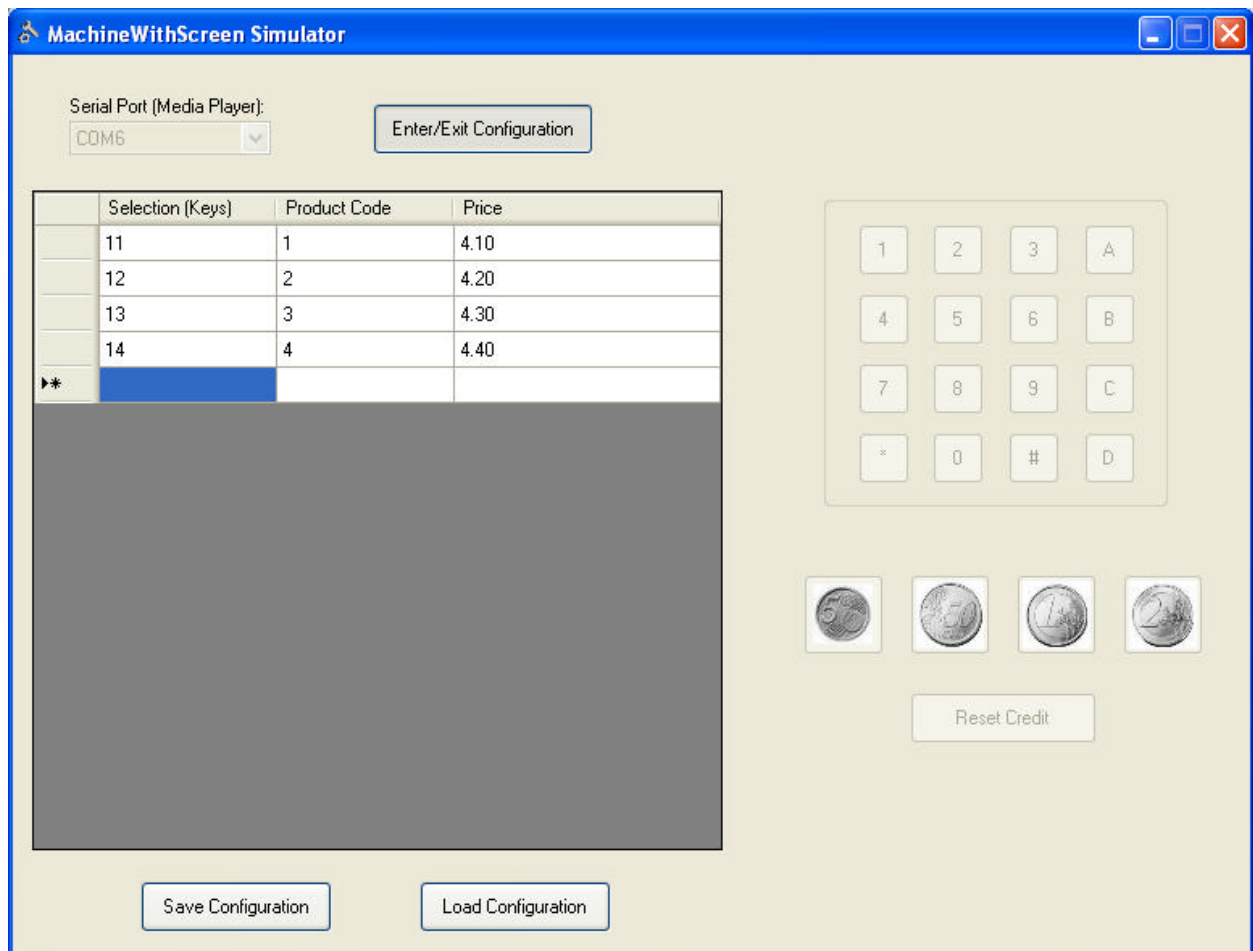
Далее Вы видите схему подключения элементов:



При запуске программы она выглядит так:



Сначала Вы должны выбрать порт, к которому подключен медиаплеер, а затем нажать кнопку *Enter/Exit Configuration*. Так Вы попадаете в режим конфигурирования, где Вы можете заполнить ячейки таблицы желаемыми числами (номер кнопки, код продукта и цена):



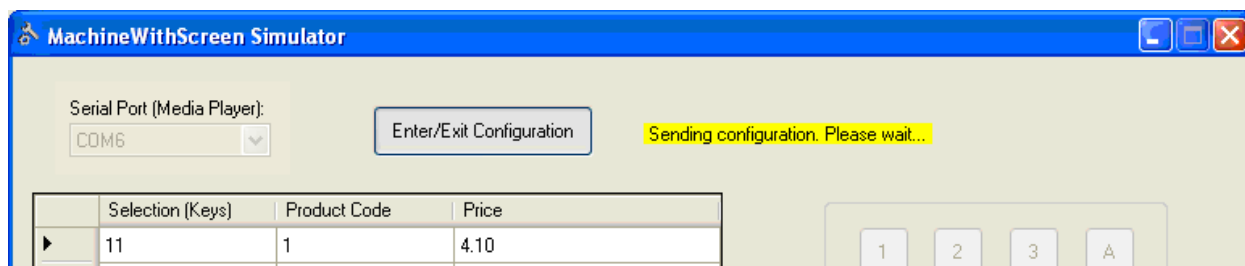
В таблицу могут вводиться только цифры (но не буквы и прочие символы), за исключением поля цены, где разрешена десятичная точка.

После ввода всех данных для всех продуктов Вы можете сохранить их в файле XML, кликнув на кнопку *Save Configuration*. Для загрузки данных из сохраненного файла, нажмите *Load Configuration*, и выберите нужный XML файл.

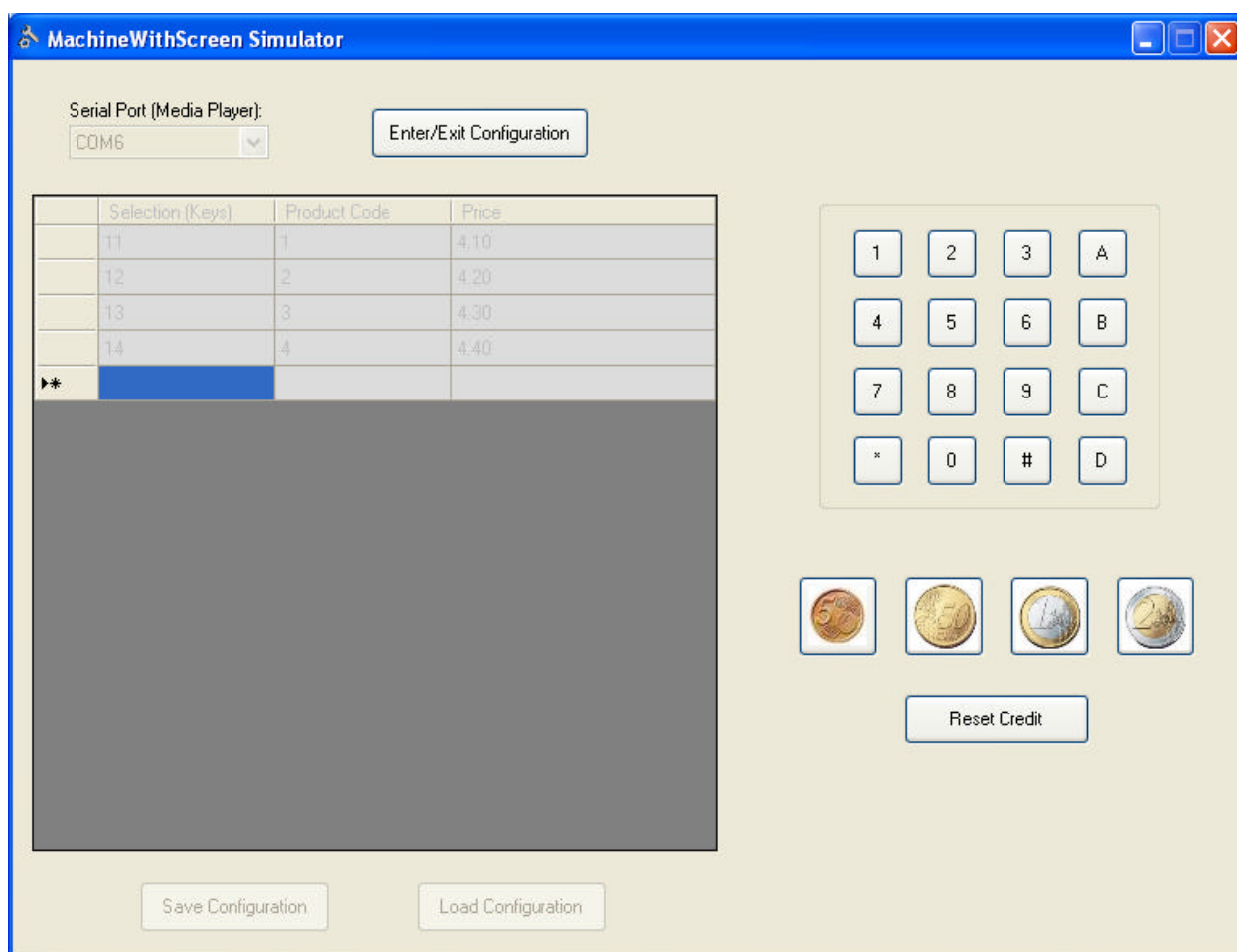
Для отправки данных на медиаплеер нажмите *Enter/Exit Configuration*. Вы выйдете из состояния конфигурирования и войдете в режим выбора продукта. ВАЖНО:

- Коды продуктов длиной менее 6 цифр будут автоматически дополняться нулями слева перед отправкой (например, '18' будет отправлен как '000018').
- Цены отправляются с приставкой 'Eur'.

Во время отправки настроек на медиаплеер будет показываться сообщение "*Sending Configuration. Please wait...*":



После отправки настроек и перехода аппарата в режим выбора продукта становятся доступны кнопки управления и выбора продуктов (в правой части окна) и таблица настроек отключается:



Экран, подключенный к медиаплееру, воспроизводит интерфейс выбора продукта. Используйте кнопки выбора для имитации работы аппарата при выборе продукта (должны использоваться существующие в таблице настроек комбинации кнопок). Кнопками с буквенными и символьными обозначениями ('A' - 'D', '*', '#') Вы можете сделать сброс выбранного продукта и, после показа клипа с информацией о продукте или о выдаче продукта, дисплей вернется к экрану выбора. Используйте кнопки с изображениями монет для имитации вноса денег: 0.05, 0.50, 1 и 2 Евро. Кнопка *Reset Credit* сбрасывает кредит на ноль.

Таким образом Вы можете имитировать следующие ситуации:

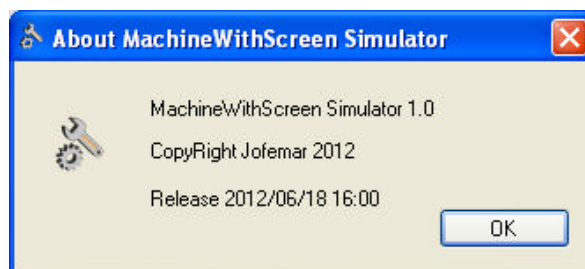
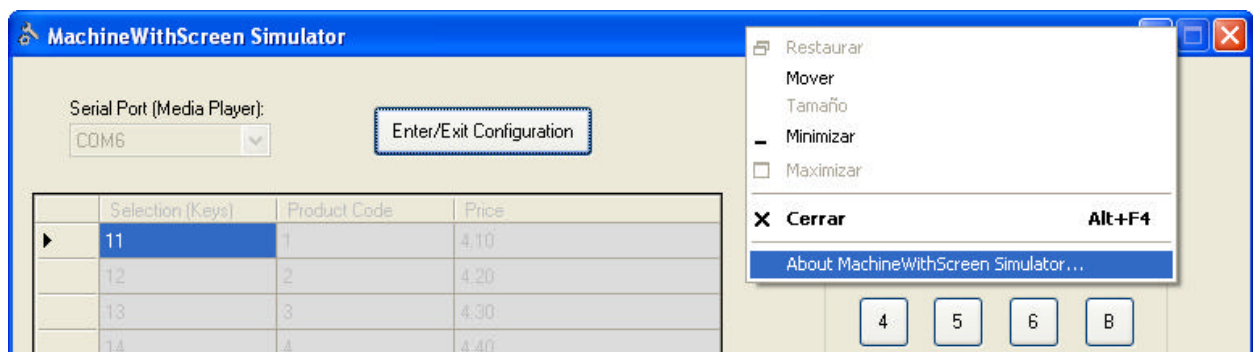
- Выбор несуществующего продукта (которого нет в таблице настроек).
- Выбор продукта без внесенного кредита или если кредит меньше цены продукта: проигрывается клип с информацией о продукте (*).
- Выбор продукта с кредитом равным или большим цены продукта: проигрывается клип выдачи продукта (*).

(*) ВАЖНО: Видео с информацией и видео выдачи продукта воспроизводятся в течение 30 секунд, если не была нажата кнопка или внесен кредит. После этого, или при нажатии соответствующих кнопок, появится экран выбора продукта.

Для отправки настроек других продуктов снова нажмите *Enter/Exit Configuration*, введите данные в таблицу или загрузите XML файл, и еще раз нажмите *Enter/Exit Configuration* для выхода и отправки настроек.

После выбора порта и отправки настроек Вы не сможете сменить порт, пока программа работает (меню выбора порта отключено).

И наконец, если кликнуть правой кнопкой на рамке с названием программы, появится меню “*About MachineWithScreen Simulator*” с информацией о версии программы:



4 Приложения

4.1 Настройка текстовых сообщений

Для настройки текстовых сообщений используйте эти 2 файла:

1. /sys/Font.ttf

Файл шрифта (TrueType) для сообщений на экране. (Если его нет, используется шрифт по умолчанию).

2. /sys/Messages.xml

Это файл, содержащий текстовые сообщения, появляющиеся на экране.

ОЧЕНЬ ВАЖНО: Этот файл должен редактироваться только специалистами.

Его содержимое выглядит так:

```
<?xml version="1.0" encoding="utf-8" ?>
<messages>
  <config>CONFIGURING. PLEASE WAIT...</config>
  <selection_unavailable>NOT AVAILABLE</selection_unavailable>
  <product_unavailable>SOLD OUT</product_unavailable>
  <insert_credit>INSERT CREDIT AND MAKE YOUR SELECTION</insert_credit>
  <credit>Credit </credit>
</messages>
```

Сообщения появляются в следующих случаях из файла messages.xml :

- <config>: в режиме конфигурирования.
- <selection_unavailable>: в режиме выбора продукта, если данный выбор не настроен в аппарате.
- <product_unavailable>: в режиме выбора продукта при отсутствии продукта.
- <insert_credit>: в режиме выбора продукта.
- <credit>: в режиме выбора продукта перед значением доступного кредита.

ВАЖНО:

: Если файл /sys/messages.xml отсутствует или не содержит вышеуказанных параметров, будет выведено сообщение по умолчанию из образца (“CONFIGURING. PLEASE WAIT...”, “NOT AVAILABLE”, “SOLD OUT”...).

4.2 Настройка экрана выбора продукта

Для настройки вида окна выбора используется файл /sys/SelectProduct.xml.

Этот файл определяет размеры и положение фотографий продукта и текстовых ярлычков с ценами, названиями, кредитом и пр..

ОЧЕНЬ ВАЖНО: Этот файл должен редактироваться только специалистами.

Его содержимое выглядит так:

```
<?xml version="1.0" encoding="utf-8" ?>
<selectproduct>
  <products keys_size="60" keys_sizey="30" price_size="60" price_sizey="30">
    <product id="1">
      <image size="100" sizey="75" posx="10" posy="10" />
      <keys posx="10" posy="90" />
      <price posx="40" posy="90" />
    </product>
    <product id="2">
      <image size="100" sizey="75" posx="120" posy="10" />
      <keys posx="120" posy="90" />
      <price posx="150" posy="90" />
    </product>
    ...
  <product id="n">
```

```

        <image sizex="100" sizey="75" posx="..." posy="..." />
        <keys posx="..." posy="..." />
        <price posx="..." posy="..." />
    </product>
</products>
<insert_credit sizex="300" sizey="30" posx="50" posy="600" />
<keys_pressed sizex="100" sizey="30" posx="50" posy="630" />
<credit sizex="100" sizey="30" posx="300" posy="630" />
<show_waiting time="30" />
</selectproduct>

```

Описание используемых элементов и атрибутов:

- ◆ Общие атрибуты для всех продуктов (*products* элемент):
 - *keys_sizex*, *keys_sizey*: размер (в пикселях) текстовых ярлыков, отображаемых при выборе продукта (нажатии кнопок выбора).
 - *price_sizex*, *price_sizey*: размер (в пикселях) текстовых ярлыков с ценами.
 - ◆ Индивидуальные атрибуты продуктов:
 - *image* элемент: атрибуты *sizex*, *sizey*, *posx*, и *posy* обозначают размер и положение (в пикселях) фотографии каждого продукта.
 - *keys* элемент: атрибуты *posx* и *posy* обозначают положение (в пикселях) текстовых ярлыков с названием каждого продукта (кнопкой выбора).
 - *price* элемент: атрибуты *posx* и *posy* обозначают положение (в пикселях) текстовых ярлыков с ценой каждого продукта.
 - ◆ *insert_credit* элемент: атрибуты *sizex*, *sizey*, *posx*, и *posy* обозначают размер и положение (в пикселях) текстовых сообщений таких, как "ВНЕСИТЕ ДЕНЬГИ И ВЫБЕРИТЕ ПРОДУКТ".
 - ◆ *keys_pressed* элемент: атрибуты *sizex*, *sizey*, *posx*, и *posy* обозначают размер и положение (в пикселях) с названием выбранного продукта.
 - ◆ *credit* элемент: атрибуты *sizex*, *sizey*, *posx*, и *posy* обозначают размер и положение (в пикселях) сообщения о доступном кредите.
 - ◆ *show_waiting* элемент: атрибут *time* обозначает время (в секундах), в течение которого отображается экран выбора продукта: после проигрывания видеоклипов, если значение этого параметра больше 0, аппарат переходит в режим выбора продукта и находится в нем в течение заданного количества секунд. По истечении этого времени аппарат возвращается в режим готовности и цикл повторяется.
- ВАЖНО:**
- При настройке положения и размеров элементов, имейте в виду, что размер экрана 1280x768 пикселей.
 - Если размер текста или фото установлен 0, его не будет видно на дисплее.
 - Максимальное количество отображаемых объектов на экране устанавливается в файле *SelectProduct.xml*, поэтому:

- Если в аппарате настроенных продуктов больше, чем в файле SelectProduct.xml, то отображаться будут только те, что есть в XML файле.
- Если в аппарате настроенных продуктов меньше, чем в файле SelectProduct.xml, то отображаться будут только те, что есть в аппарате.

Пример:

В файле SelectProduct.xml есть положение и размеры 12 продуктов:

- Если в аппарате настроено 15 продуктов, то только 12, которые есть в файле XML, будут показаны.
 - Если в аппарате настроено 6 продуктов, то только эти 6, которые есть в аппарате, и будут показаны.
- Чтобы изменить количество отображаемых на экране выбора продуктов, Вы должны отредактировать количество продуктов в файле SelectProduct.xml file (и количество продуктов, настроенных в аппарате, должно с ним совпадать).

- Если Вы хотите изменить любой из продуктов на экране выбора, необходимо изменить код продукта в аппарате, и обеспечить для него соответствующие фото и видео в карте памяти (так как фото и видео определяются кодом продукта: например, код продукта 0004 соответствует картинке "000004.png" и видеоклипу "000004.ts").

Таким образом, на карте Вы можете хранить фото и видео от 20 до 30 продуктов, хотя экран выбора всегда показывает только 9. И Вы легко можете поменять продукты, отображаемые на экране просто заменив код продукта в настройках аппарата.

Ниже приведены несколько примеров файла SelectProduct.xml, с различными номерами продуктов и размерами изображений:

1. Файл SelectProduct.xml для 9 продуктов, расположенных в три ряда и 3 колонны, с размером фото 310x175 пикселей:

```
<?xml version="1.0" encoding="utf-8" ?>
<selectproduct>
  <products keys_size="155" keys_sizey="30" price_size="155" price_sizey="30" >
    <product id="1">
      <image size="310" sizey="175" posx="58" posy="20" />
      <keys posx="58" posy="195" />
      <price posx="213" posy="195" />
    </product>
    <product id="2">
      <image size="310" sizey="175" posx="484" posy="20" />
      <keys posx="484" posy="195" />
      <price posx="639" posy="195" />
    </product>
    <product id="3">
      <image size="310" sizey="175" posx="911" posy="20" />
      <keys posx="911" posy="195" />
      <price posx="1066" posy="195" />
    </product>
    <product id="4">
```

```

        <image sizex="310" sizey="175" posx="58" posy="236" />
        <keys posx="58" posy="411" />
        <price posx="213" posy="411" />
    </product>
    <product id="5">
        <image sizex="310" sizey="175" posx="484" posy="236" />
        <keys posx="484" posy="411" />
        <price posx="639" posy="411" />
    </product>
    <product id="6">
        <image sizex="310" sizey="175" posx="911" posy="236" />
        <keys posx="911" posy="411" />
        <price posx="1066" posy="411" />
    </product>
    <product id="7">
        <image sizex="310" sizey="175" posx="58" posy="452" />
        <keys posx="58" posy="627" />
        <price posx="213" posy="627" />
    </product>
    <product id="8">
        <image sizex="310" sizey="175" posx="484" posy="452" />
        <keys posx="484" posy="627" />
        <price posx="639" posy="627" />
    </product>
    <product id="9">
        <image sizex="310" sizey="175" posx="911" posy="452" />
        <keys posx="911" posy="627" />
        <price posx="1066" posy="627" />
    </product>
</products>
<insert_credit sizex="1280" sizey="35" posx="0" posy="673" />
<keys_pressed sizex="640" sizey="50" posx="0" posy="708" />
<credit sizex="640" sizey="50" posx="640" posy="708" />
<show_waiting time="20" />
</selectproduct>

```

При таком файле экран будет выглядеть, как на фото на странице 4.

2. Файл SelectProduct.xml для 6 продуктов, в 2 ряда и 3 колонны, с размером фото 280x300 пикселей

```
<?xml version="1.0" encoding="utf-8" ?>
<selectproduct>
  <products keys_size="140" keys_size="30" price_size="140" price_size="30" >
    <product id="1">
      <image size="280" size="300" posx="75" posy="7" />
      <keys posx="70" posy="307" />
      <price posx="210" posy="307" />
    </product>
    <product id="2">
      <image size="280" size="300" posx="500" posy="7" />
      <keys posx="500" posy="307" />
      <price posx="640" posy="307" />
    </product>
    <product id="3">
      <image size="280" size="300" posx="925" posy="7" />
      <keys posx="925" posy="307" />
      <price posx="1065" posy="307" />
    </product>
    <product id="4">
      <image size="280" size="300" posx="75" posy="347" />
      <keys posx="75" posy="647" />
      <price posx="210" posy="647" />
    </product>
    <product id="5">
      <image size="280" size="300" posx="500" posy="347" />
      <keys posx="500" posy="647" />
      <price posx="640" posy="647" />
    </product>
    <product id="6">
      <image size="280" size="300" posx="925" posy="347" />
      <keys posx="925" posy="647" />
      <price posx="1065" posy="647" />
    </product>
  </products>
  <insert_credit size="1280" size="35" posx="0" posy="673" />
  <keys_pressed size="640" size="50" posx="0" posy="708" />
  <credit size="640" size="50" posx="640" posy="708" />
  <show_waiting time="20" />
</selectproduct>
```

При таком файле экран будет выглядеть таким образом:



3. Файл SelectProduct.xml для 8 продуктов в 2 ряда и 4 колонны, размер фото 280x300 пикселей

```

<?xml version="1.0" encoding="utf-8" ?>
<selectproduct>
  <products keys_size="140" keys_sizey="30" price_size="140" price_sizey="30" >
    <product id="1">
      <image size="280" sizey="300" posx="20" posy="7" />
      <keys posx="20" posy="307" />
      <price posx="160" posy="307" />
    </product>
    <product id="2">
      <image size="280" sizey="300" posx="340" posy="7" />
      <keys posx="340" posy="307" />
      <price posx="480" posy="307" />
    </product>
    <product id="3">
      <image size="280" sizey="300" posx="660" posy="7" />
      <keys posx="660" posy="307" />
      <price posx="800" posy="307" />
    </product>
    <product id="4">
      <image size="280" sizey="300" posx="980" posy="7" />
      <keys posx="980" posy="307" />
      <price posx="1120" posy="307" />
    </product>
    <product id="5">
      <image size="280" sizey="300" posx="20" posy="347" />

```

```

    <keys posx="20" posy="647" />
    <price posx="160" posy="647" />
  </product>
  <product id="6">
    <image size="280" sizey="300" posx="340" posy="347" />
    <keys posx="340" posy="647" />
    <price posx="480" posy="647" />
  </product>
  <product id="7">
    <image size="280" sizey="300" posx="660" posy="347" />
    <keys posx="660" posy="647" />
    <price posx="800" posy="647" />
  </product>
  <product id="8">
    <image size="280" sizey="300" posx="980" posy="347" />
    <keys posx="980" posy="647" />
    <price posx="1120" posy="647" />
  </product>
</products>
<insert_credit size="1280" sizey="35" posx="0" posy="673" />
<keys_pressed size="640" sizey="50" posx="0" posy="708" />
<credit size="640" sizey="50" posx="640" posy="708" />
<show_waiting time="20" />
</selectproduct>

```

В этом случае экран будет выглядеть так:



4. Файл SelectProduct.xml для 9 продуктов в 3 ряда и 3 колонны, размер фото 252x195 пикселей

```
<?xml version="1.0" encoding="utf-8" ?>
<selectproduct>
  <products keys_size="126" keys_size="30" price_size="126" price_size="30" >
    <product id="1">
      <image size="252" size="195" posx="102" posy="2" />
      <keys posx="102" posy="197" />
      <price posx="228" posy="197" />
    </product>
    <product id="2">
      <image size="252" size="195" posx="514" posy="2" />
      <keys posx="514" posy="197" />
      <price posx="640" posy="197" />
    </product>
    <product id="3">
      <image size="252" size="195" posx="926" posy="2" />
      <keys posx="926" posy="197" />
      <price posx="1052" posy="197" />
    </product>
    <product id="4">
      <image size="252" size="195" posx="102" posy="229" />
      <keys posx="102" posy="424" />
      <price posx="228" posy="424" />
    </product>
    <product id="5">
      <image size="252" size="195" posx="514" posy="229" />
      <keys posx="514" posy="424" />
      <price posx="640" posy="424" />
    </product>
    <product id="6">
      <image size="252" size="195" posx="926" posy="229" />
      <keys posx="926" posy="424" />
      <price posx="1052" posy="424" />
    </product>
    <product id="7">
      <image size="252" size="195" posx="102" posy="456" />
      <keys posx="102" posy="651" />
      <price posx="228" posy="651" />
    </product>
    <product id="8">
      <image size="252" size="195" posx="514" posy="456" />
      <keys posx="514" posy="651" />
      <price posx="640" posy="651" />
    </product>
    <product id="9">
      <image size="252" size="195" posx="926" posy="456" />
      <keys posx="926" posy="651" />
      <price posx="1052" posy="651" />
    </product>
  </products>
</selectproduct>
```

```

        </product>
    </products>
    <insert_credit sizex="1280" sizey="35" posx="0" posy="683" />
    <keys_pressed sizex="640" sizey="50" posx="0" posy="718" />
    <credit sizex="640" sizey="50" posx="640" posy="718" />
    <show_waiting time="20" />
</selectproduct>

```

В данном случае экран будет выглядеть так:



5. Файл SelectProduct.xml для 12 продуктов в 3 ряда и 4 столбца, размер фото 252x195 пикселей

```

<?xml version="1.0" encoding="utf-8" ?>
<selectproduct>
    <products keys_size="126" keys_sizey="30" price_size="126" price_sizey="30" >
        <product id="1">
            <image sizex="252" sizey="195" posx="34" posy="2" />
            <keys posx="34" posy="197" />
            <price posx="160" posy="197" />
        </product>
        <product id="2">
            <image sizex="252" sizey="195" posx="354" posy="2" />
            <keys posx="354" posy="197" />
            <price posx="480" posy="197" />
        </product>
        <product id="3">
            <image sizex="252" sizey="195" posx="674" posy="2" />
            <keys posx="674" posy="197" />
            <price posx="800" posy="197" />

```

```

</product>
<product id="4">
  <image sizex="252" sizey="195" posx="994" posy="2" />
  <keys posx="994" posy="197" />
  <price posx="1120" posy="197" />
</product>
<product id="5">
  <image sizex="252" sizey="195" posx="34" posy="229" />
  <keys posx="34" posy="424" />
  <price posx="160" posy="424" />
</product>
<product id="6">
  <image sizex="252" sizey="195" posx="354" posy="229" />
  <keys posx="354" posy="424" />
  <price posx="480" posy="424" />
</product>
<product id="7">
  <image sizex="252" sizey="195" posx="674" posy="229" />
  <keys posx="674" posy="424" />
  <price posx="800" posy="424" />
</product>
<product id="8">
  <image sizex="252" sizey="195" posx="994" posy="229" />
  <keys posx="994" posy="424" />
  <price posx="1120" posy="424" />
</product>
<product id="9">
  <image sizex="252" sizey="195" posx="34" posy="456" />
  <keys posx="34" posy="651" />
  <price posx="160" posy="651" />
</product>
<product id="10">
  <image sizex="252" sizey="195" posx="354" posy="456" />
  <keys posx="354" posy="651" />
  <price posx="480" posy="651" />
</product>
<product id="11">
  <image sizex="252" sizey="195" posx="674" posy="456" />
  <keys posx="674" posy="651" />
  <price posx="800" posy="651" />
</product>
<product id="12">
  <image sizex="252" sizey="195" posx="994" posy="456" />
  <keys posx="994" posy="651" />
  <price posx="1120" posy="651" />
</product>
</products>
<insert_credit sizex="1280" sizey="35" posx="0" posy="683" />
<keys_pressed sizex="640" sizey="50" posx="0" posy="718" />
<credit sizex="640" sizey="50" posx="640" posy="718" />

```

```
<show_waiting time="20" />
</selectproduct>
```

В этом случае экран будет выглядеть так:



Производитель оставляет за собой право вносить доработки в данную модель ввиду постоянно ведущихся исследований без предварительного уведомления.



Официальный представитель компании

JOFEMAR в России

ГК «Вавилон-Вендинг»

www.vavilon-vending.ru

8 800 700 3443